

CHMIELOWICE

WSPÓLNA PAMIĘĆ – NASZE ARCHIWUM



Chmielowice, widok na ulicę Opolską
[fot. Magdalena Knieja]

Przygotowała:
Magdalena Knieja

Współpraca:
prof. dr hab. Anna Pobóg-Lenartowicz,
Tomasz Musiał (*Włóczykij Opolski*)

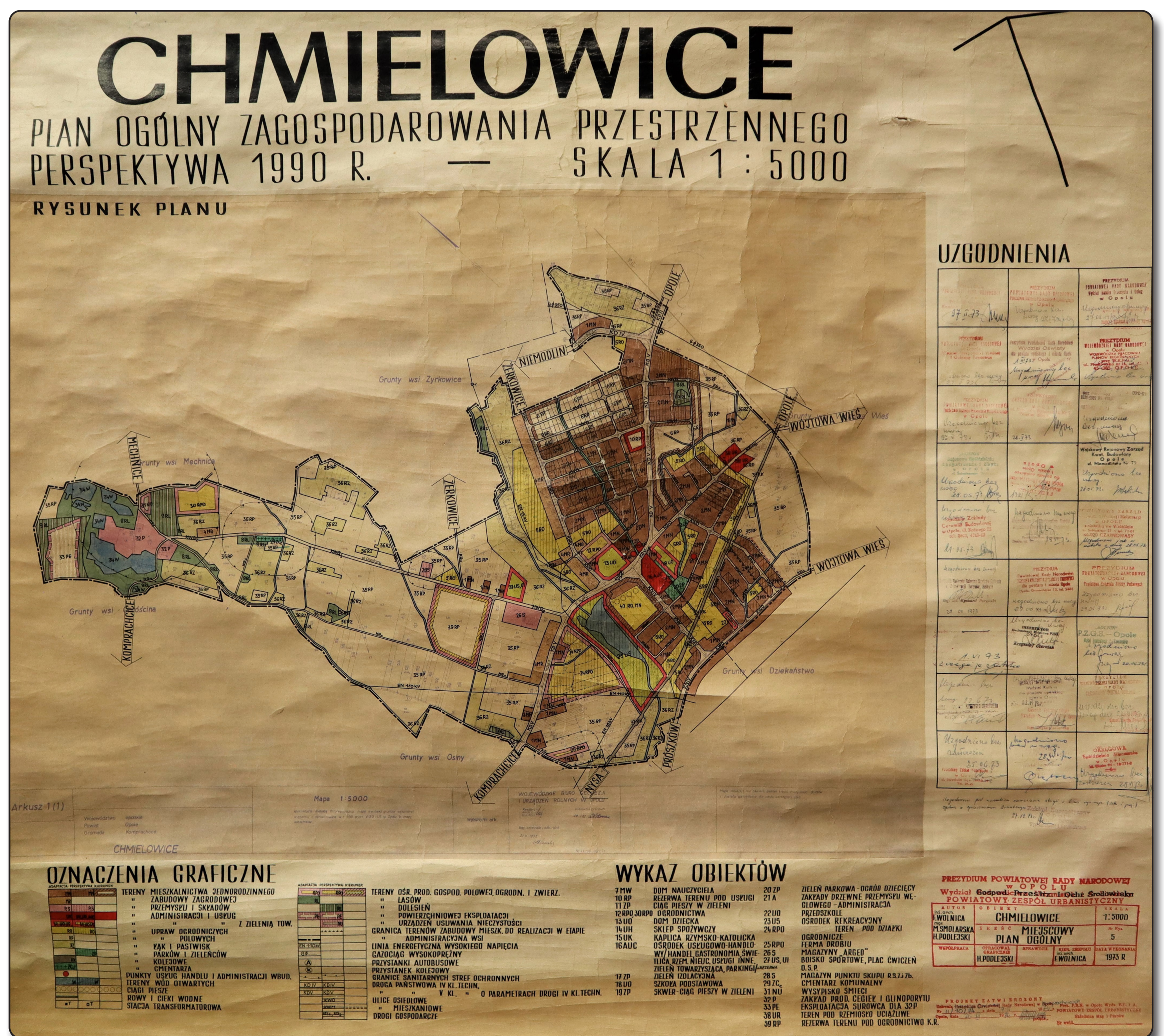
Projekt graficzny:
Andrzej Szejnwejs



Pieczęć Chmielowic z 1833 r. przedstawiająca snop, za nim skrzyżowane kosa i grabie
[Archiwum Państwowe w Opolu, sygn. 45/2/413]



Pieczęć Chmielowic z 1933 r. przedstawiająca snop, na nim skrzyżowane kosa i grabie
[Archiwum Państwowe w Opolu, sygn. 45/1191/55357]



Plan ogólny zagospodarowania przestrzennego Chmielowic z 1973 r.
[Archiwum Państwowe w Opolu, sygn. 45/2984/992]

POŁOŻENIE I HISTORIA CHMIELOWIC

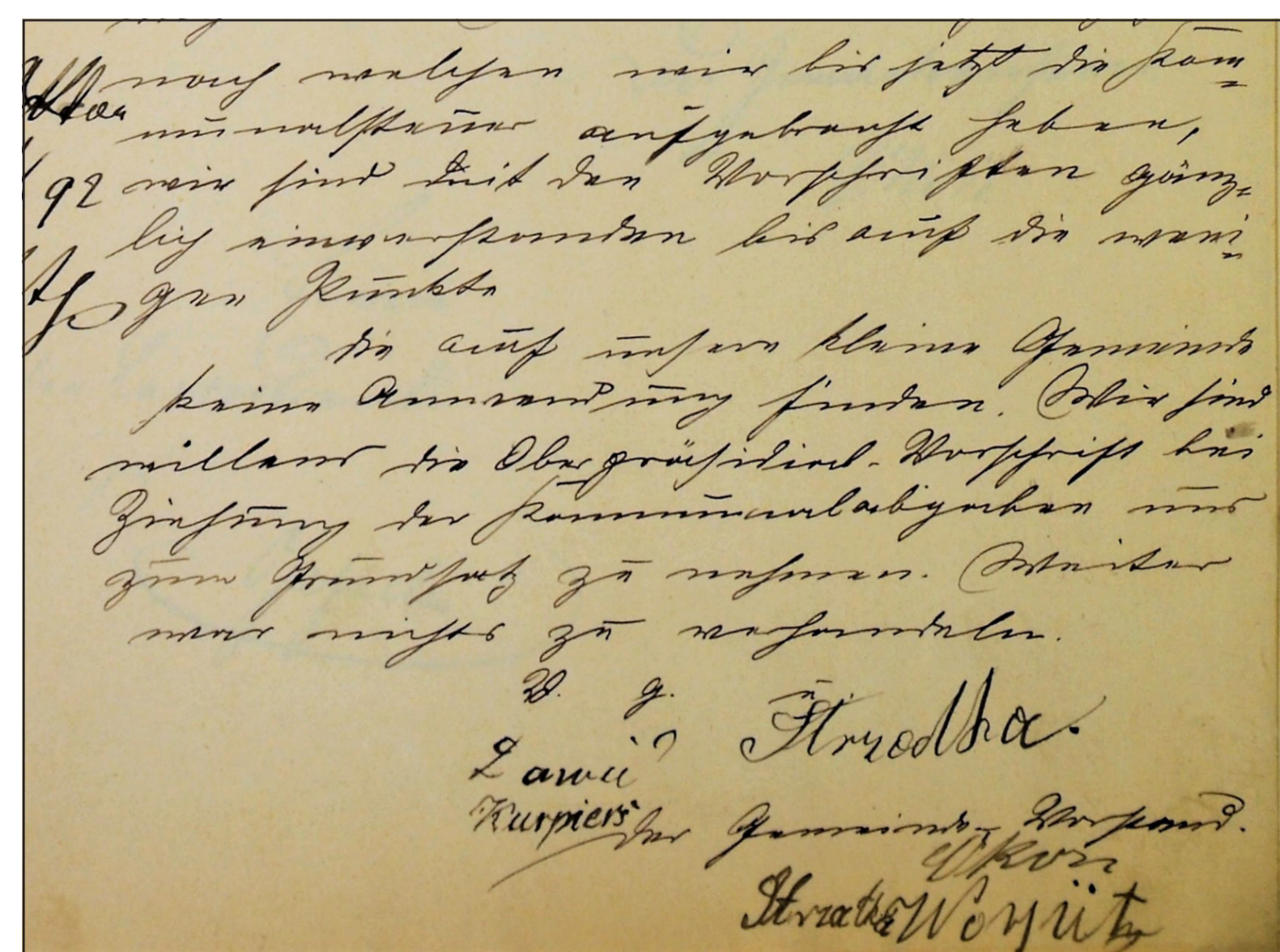
Chmielowice usytuowane są w zachodniej części Opola. Leżą na Równinie Niemodlińskiej, nad Prószkowskim Potokiem. Od 1 stycznia 2017 roku stanowią jedną z dzielnic stolicy województwa.

Prapoczątków wsi należy doszukiwać się w 1295 roku. Wtedy to biskup wrocławski Jan Romka i książę opolski Bolko I wydali dokument wyznaczający nowe granice dóbr kościelnych w Opolu i okolicach. Co prawda w nim samym Chmielowice nie zostały wymienione z nazwy, jednakże można przypuszczać, że wyrażenie „alodia i ogrody koto Opola” dotyczy właśnie tej miejscowości, a także Żerkowic.

Nazwa „Chmielowice”, „Chmielowicze”, „Chmielowicze” (1386 r.), „Cmiellowitz”, „Chmielowic” (1830 r.) pochodzi prawdopodobnie od przydomka pierwszych znanych właścicieli wsi - rodu Chmielów (Chmelov, Chmielów), którzy zajmowali się uprawą chmielu. W 1934 r. niemieckie władze nadały miejscowości nową nazwę: „Hopfental”.

Jedynym zachowanym aktem prawnym z okresu średniowiecza jest umowa kupna-sprzedaży wsi wraz z dworem, folwarkiem, młynem i przynależnościami z 7 marca 1386 roku, wydana przez ówczesnego księcia opolskiego biskupa Jana Kropidłę. Nowym właścicielem został Gregor Gassowiec (Gaszowiec, Gaśowicz), który przejął majątek od Tomasza Bischofschaima. Kolejni wódcarze miejscowości to m.in. Mikołaj Kitczka (1447 r.), Joachim Buchta (początek XVII w.), Joachim Tschetschau-Mettich (1629 r.). Chmielowice należały też do wikariatu kolegiaty opolskiej, którą zarządzał dziekan Alojzy Scharcovius (1686 r.). Następnie pojawiają się informacje o nowych właścicielach: Karolu Joachimie Mettichu (1723 r.), Franciszku Janie Larischu (1740 r.) i rodzinie Prittwitzów (około 1784 roku).

Historyk Alfred Zimmermann w swoim dziele *Beiträge zur Beschreibung von Schlesien* odnotował,



Pismo dotyczące wprowadzenia ustawy o gminach wiejskich 03.07.1891 r.

[Archiwum Państwowe w Opolu, sygn. 45/2/475]



Skrzyżowanie drogi komunikacyjnej z Dziekanowa do Chmielowic, 1929 r.

[Archiwum Państwowe w Opolu, sygn. 45/2634/708]

że w 1784 r. w miejscowości znajdował się folwark i szkoła. Mieszkało tu ośmiu zagrodników i czterech chatupników. W umowie z 1816 r. widnieje ponadto informacja o działającym we wsi młynarzu.

W 1816 roku gdy utworzono Rejencję Opolską, w jej skład weszły Chmielowice. Nowym właścicielem majątku w 1819 roku został radca opolski von Zigler-Kipphausen. W kolejnych latach poznajemy przedstawicieli najbardziej zasłużonego dla tych okolic rodu von Donatów, a pierwszym właścicielem folwarku spośród nich został Richard von Donat. Rodzina mieszkała w Chmielowicach do końca lat 20. XX wieku.

W zasobie Archiwum Państwowego w Opolu znajdujemy ciekawe pismo wprowadzające ustawę o gminach wiejskich m.in. w Prusach Wschodnich i Zachodnich z 3 lipca 1891 roku. Podpisane ono jest przez ówczesnego sőtysa Chmielowic pana Strzałkę ze znanego chmielowickiego rodu Strzałków. Widnieją na nim również nazwiska innych znanych podówczas mieszkańców wsi takich, jak: Strzoda, Kurpiers, Okon i Worpitz. U schyłku tego samego wieku, w odpowiedzi na coraz szybszy rozwój kolei żelaznej, w Chmielowicach powstał dworzec kolejowy, z którego w latach 30. XX w. odjeżdżało aż 12 pociągów dziennie.

Po I wojnie światowej w wyniku plebiscytu na Górnym Śląsku, przeprowadzonego w marcu

1921 r., 146 mieszkańców wsi opowiedziało się za pozostaniem w granicach państwa niemieckiego, a 27 za przynależnością do Polski.

Zawirowania związane z II wojną światową miały wpływ również na mieszkańców Chmielowic. Choć bezpośrednie działania wojenne ominęły samą wieś, to zbliżające się wojska radzieckie w 1945 r. spowodowały, że ludzie opuścili swoje gospodarstwa, większość powróciła jednak do pozostawionych domostw zaraz po przejściu frontu.

Po II wojnie światowej Chmielowice weszły w skład województwa śląsko-dąbrowskiego, zaś w 1950 r. stały się częścią nowo utworzonego województwa opolskiego.

Pierwszym przewodniczącym Gromadzkiej Rady Narodowej w 1954 r. w Chmielowicach był Józef Marczak, kolejnym Stanisław Perlik.

Od 1990 r. Chmielowice nazywane są „sypialnią” Opola, swoje miejsce do życia znajdują tu opolscy lekarze, prawnicy, naukowcy, biznesmeni i artyści.

Liczba mieszkańców Chmielowic na przestrzeni lat kształtowała się następująco:
 1784 r. - 76 osób, 1861 r. - 187 osób, 1910 r. - 256 osób, 1925 r. - 271 osób, 1933 r. - 530 osób, 1939 r. - 729 osób, 1957 r. - 968 osób, 1995 r. - 1411 osób, 2011 r. - 1689 osób, 2015 r. - 1785 osób, 2017 r. - 1800 osób

PARAFIA W CHMIELOWICACH

Samodzielna parafia p.w. św. Anny Samotrzeciej w Chmielowicach, obejmująca również wsie Żerkowice i Dziekaństwo, powstała dopiero w 1980 roku XX w.

W dniu 07.10.1980 r. ówczesny ordynariusz opolski ks. biskup Alfons Nossol dokonał aktu erygacji nowej parafii.

Wcześniej, od średniowiecza, kościołem parafialnym dla mieszkańców była kolegiata, późniejsza katedra p.w. Św. Krzyża w Opolu. W 1929 r. Chmielowice zostały włączone do parafii p.w. św. Józefa w Szczepanowicach.

Po II wojnie światowej w Chmielowicach została utworzona filia parafii w Szczepanowicach, msze święte odprawiano w kaplicy, która dawniej była gospodą rodziny Eliasów. W kaplicy posługiwali m.in. o. Feliks Kos, ks. Karol Kwiatkowski, ks. Walenty Wyględa, ks. Jan Piechoczek, ks. Edmund Podzielny, ks. Henryk Wolny, ks. Piotr Kosmol, ks. Hubert Skomudek. W latach 1978-1980 posługę pełnił wikariusz parafii p.w. św. Józefa w Szczepanowicach, ks. Alfred Michalik. Kaplica wielokrotnie modernizowana i rozbudowywana służyła mieszkańcom do połowy lat osiemdziesiątych, jednak stale wzrastająca liczna wiernych stała się asumptem do wybudowania całkiem nowego kościoła. Wcześniej, w 1979 r. wybudowano w Chmielowicach dom parafialny. Budowa kościoła parafialnego rozpoczęła się w 1986, a zakończyła w 1990 roku. Architektem był Wilhelm Kik, z kolei opracowaniem stalowej konstrukcji kościoła zajęł się inżynier konstruktor Helmut Wyzgala, a wykonaniem Józef Lelek i Rudolf Josek z Chmielowic. Uroczystej konsekracji świątyni w dniu 7 października 1990 roku dokonał ks. biskup Jan Bagiński z Opoli. Cztery lata później ks. biskup Jan Kopiec konsekrował dwa dzwony ofiarowane parafii przez Norberta Wiengartnera z Berlina.



Rysunek wnętrza kościoła, projekt architekta Wilhelma Kika
[Archiwum Państwowe w Opolu, sygn. 45/2026/2065]

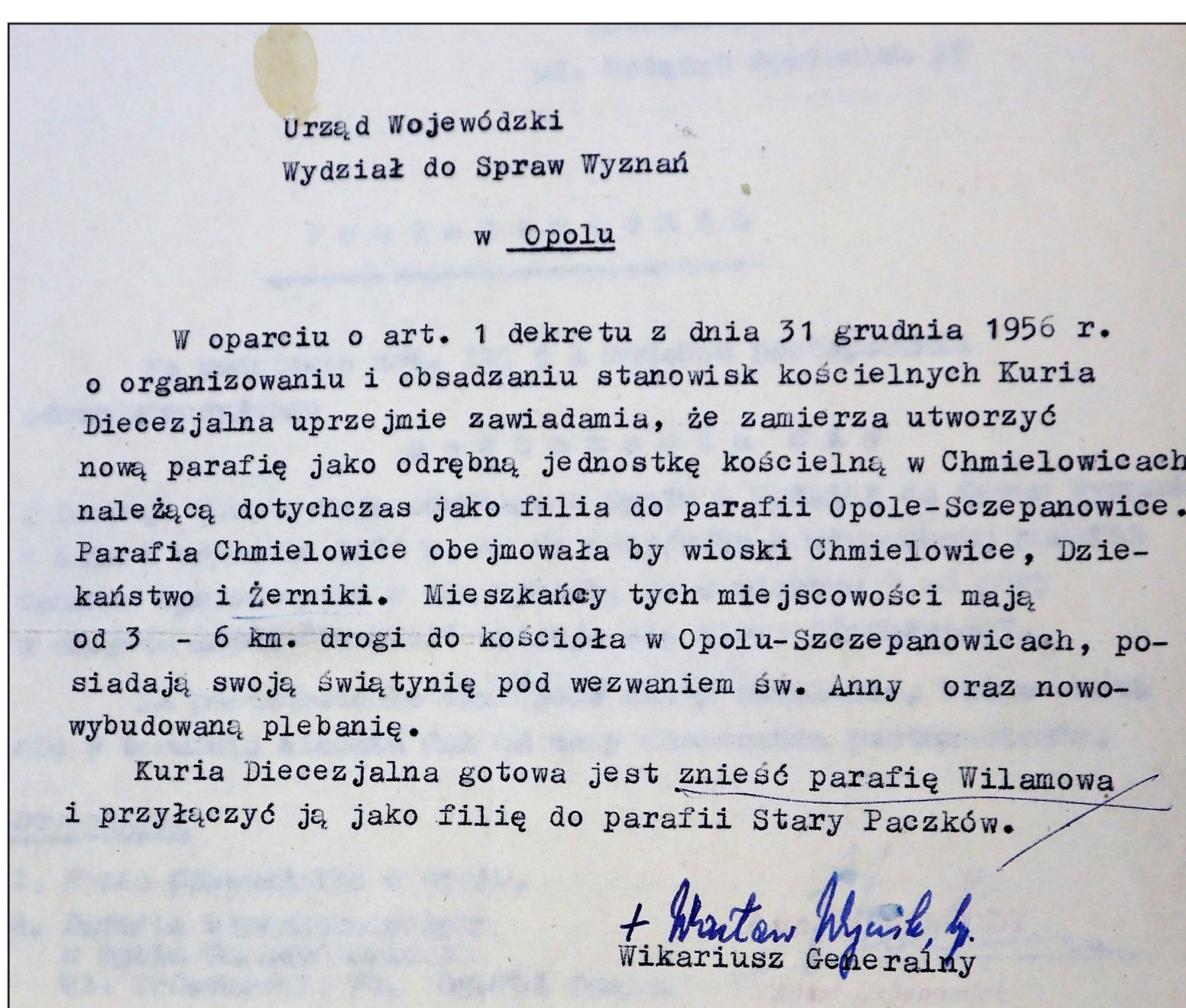
Pierwszym proboszczem parafii p.w. św. Anny Samotrzeciej był ks. Alfred Michalik, który swoją posługę pełnił do 2018 roku. W tym samym roku nowym proboszczem został ks. Jacek Biernat, do dziś piastujący tę funkcję w chmielowickiej parafii.

Z parafii w Chmielowicach pochodzą księża: obecny dziekan Wydziału Teologicznego Uniwersytetu Opolskiego, dr hab., prof. UO Mateusz Potoczny (święcenia 3 czerwca 2006 roku) oraz Tomasz Łuczkowski (święcenia 20 maja 2018 roku).

Patronką Parafii jest Święta Anna Samotrzecia, na rękach trzymająca Dzieciątka Jezus i Matkę

Boską. W prezbiterium kościoła w Opolu-Chmielowicach umieszczona jest kopia figurki, oryginał znajduje się w Sanktuarium na Górze Świętej Anny.

Stary cmentarz wiejski w Chmielowicach powstał prawdopodobnie pod koniec XIX w. z inicjatywy właścicieli dawnego majątku von Donatów. Nagrobki członków rodziny znajdują się na nim do dzisiaj. Nieduży cmentarz usytuowany jest na końcu ulicy Ślicznej (dawniej Cmentarnej), za zabudowaniami mieszkalnymi, na wzgórzu otoczonym dębami. Obecnie pełni rolę cmentarza komunalnego.



Pismo Kurii Diecezjalnej do Urzędu Wojewódzkiego w Opolu z informacją o pomyśle utworzenia parafii w Chmielowicach
[Archiwum Państwowe w Opolu, sygn. 45/2026/2065]



Kościół parafialny w Chmielowicach, stan obecny
[fot. Magdalena Knieja]



Widok na cmentarz komunalny w Chmielowicach, stan obecny
[fot. Andrzej Szejwejs]

SYLWETKA KS. ALFREDA MICHALIKA

Zasłużoną postacią dla chmielowickiej społeczności jest ks. Alfred Michalik, wieloletni proboszcz tutejszej parafii. Urodził się 23 czerwca 1943 roku w Gliwiczach-Żernikach. Świecenia kapłańskie przyjął w 1967 roku. Pierwszą placówką w której służył po święceniach była parafia p.w. św. Marii Magdaleny w Kuźni Raciborskiej.

Nominację na proboszcza parafii p.w. św. Anny Samotrzeciej w Chmielowicach otrzymał w październiku 1980 roku. Był jednym z pomysłodawców wybudowania kościoła parafialnego w Chmielowicach, angażował się w prace przygotowawcze i był kierownikiem budowy nowej świątyni.

25 kwietnia 2003 roku biskup opolski ks. Alfons Nossol mianował ks. proboszcza Alfreda Michalika dziekanem honorowym. Po osiągnięciu wieku emerytalnego, w dniu 25 kwietnia 2018 roku złożył rezygnację z funkcji proboszcza na ręce biskupa opolskiego ks. Andrzeja Czaja.

Ks. Alfred Michalik jako duszpasterz przez wiele lat aktywnie włączał się w życie parafii w Chmielowicach. Mottem jego pracy było budowanie Kościoła żywego w jego najmniejszym wymiarze, czynił to poprzez ustawiczną katechizację dzieci, młodzieży i dorosłych, a także poprzez pracę nad integracją wszystkich mieszkańców parafii. Oprócz codziennej postugi kapłańskiej, ks. proboszcz Mi-



Pamiątkowa tablica ufundowana przez parafian z okazji przejścia na emeryturę ks. proboszcza Alfreda Michalika

[fot. Anna Pobóg-Lenartowicz]

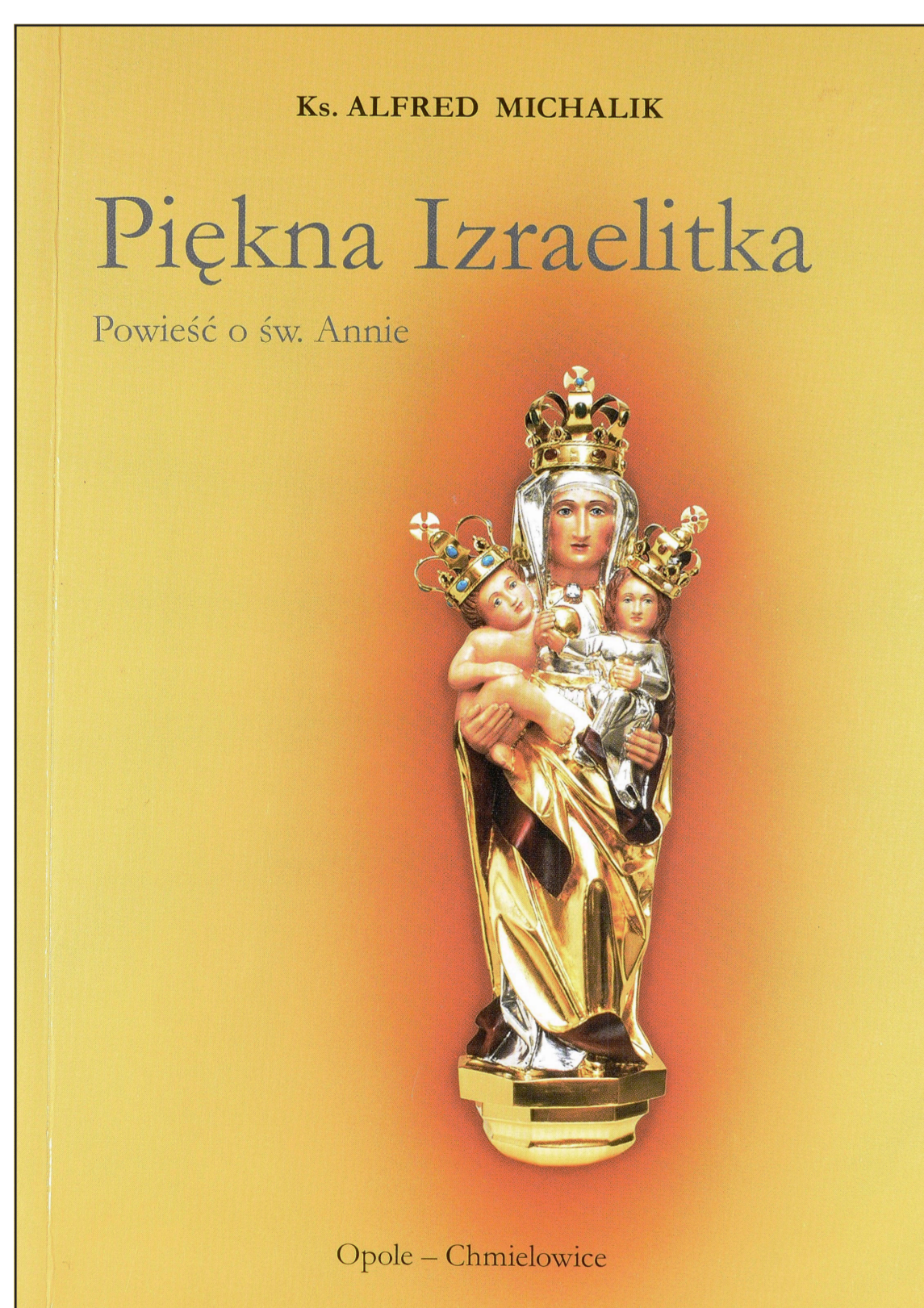
chalik dał się poznać jako autor książek o tematyce biblijnej i duszpasterskiej. Spod jego pióra wyszły następujące pozycje: *Gawędy na niedzielne popołudnia* (2001), *Oliwki kwitnące w Domu Pańskim* (2013), *Piękna Izraelitka* (2015), *Opowieści na niedzielne popołudnia* (2016), *Dom Boży pełen chwały* (2022).

W grudniu 2022 roku biskup opolski ks. Andrzej Czaja nadał księdzu Alfredowi Michalikowi honorowy tytuł Rady Duchowego.



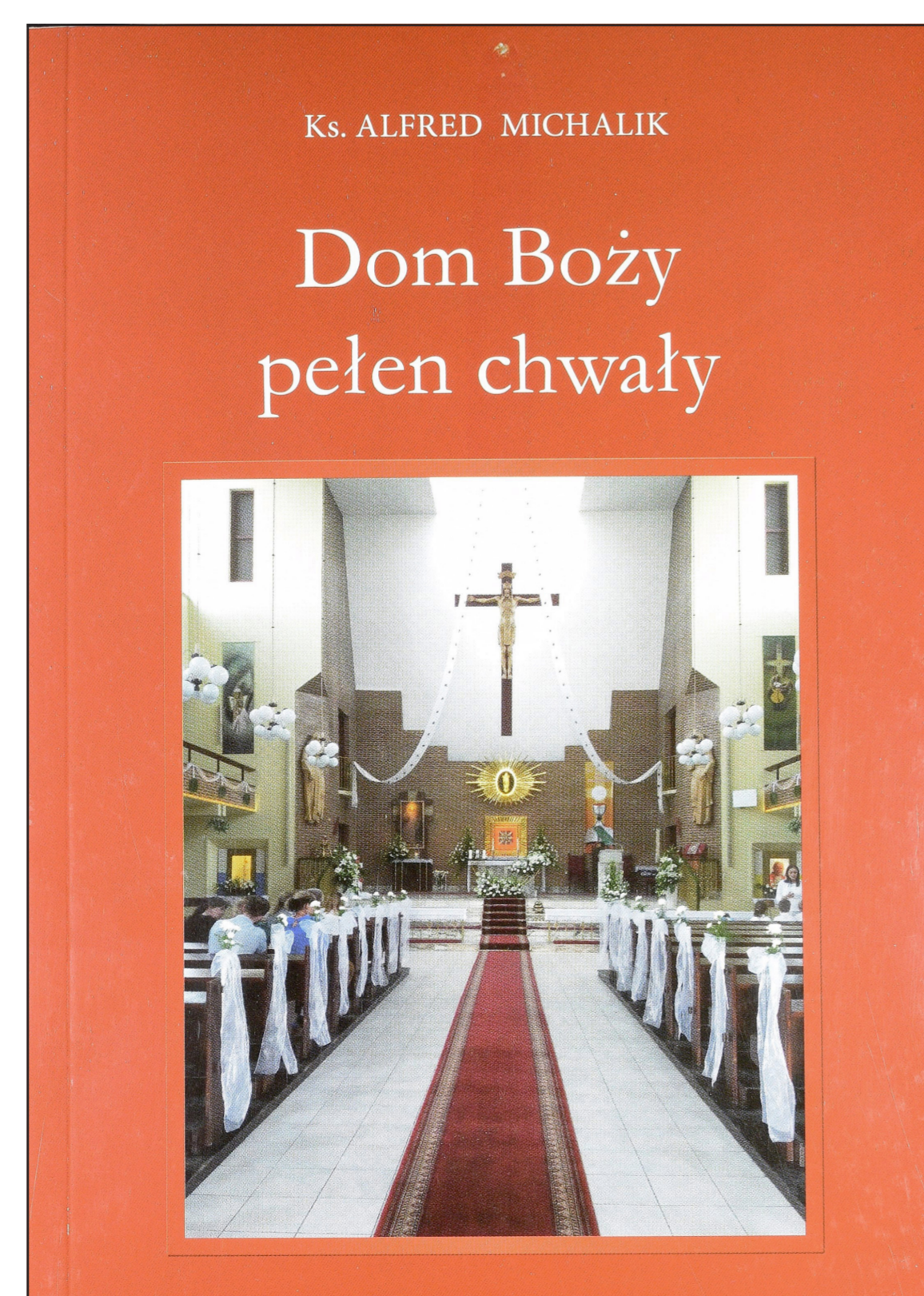
Ks. proboszcz Alfred Michalik w dniu odejścia na emeryturę, 12.08.2018 r.

[fot. Anna Pobóg-Lenartowicz]



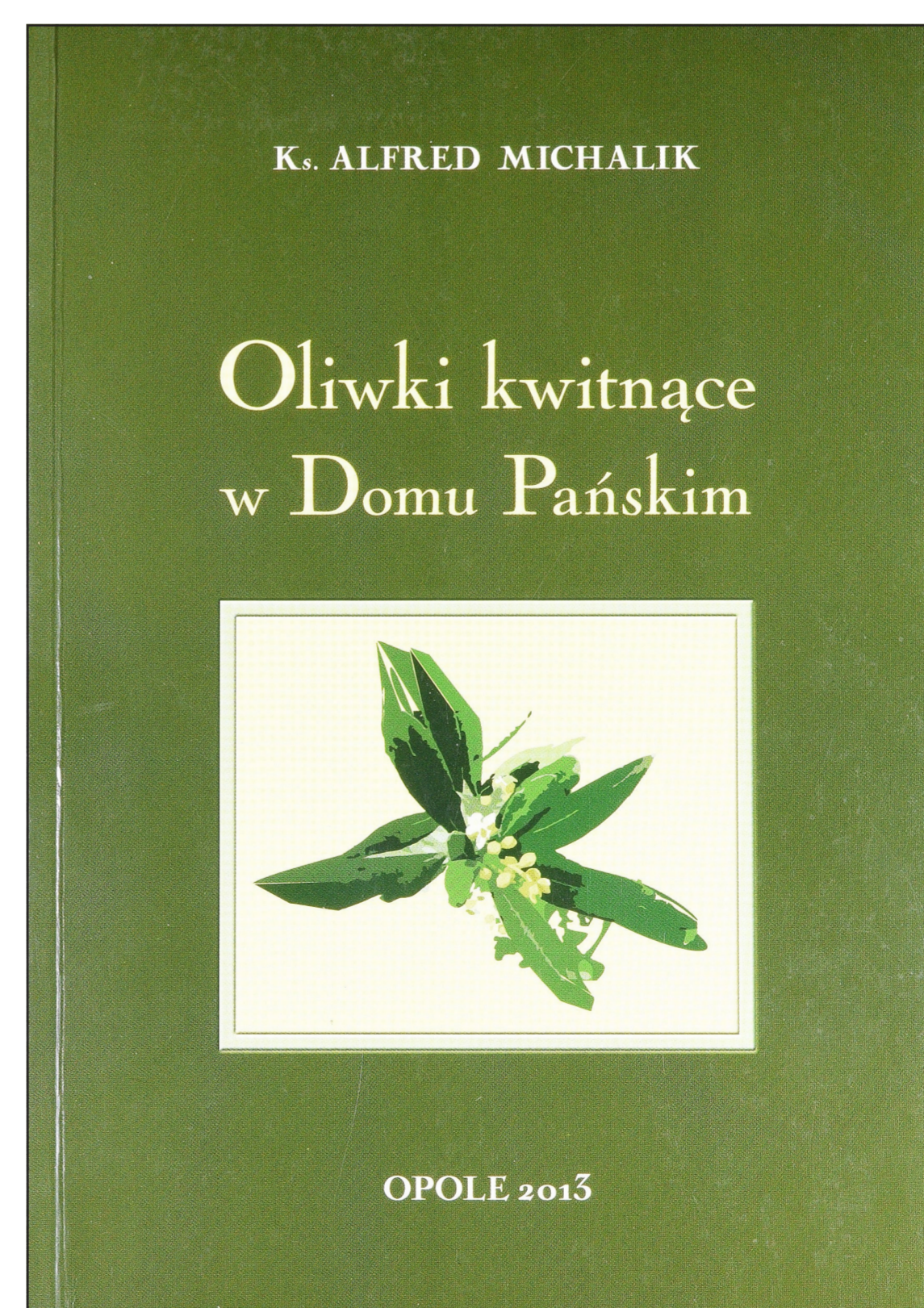
Ks. Alfred Michalik, *Piękna Izraelitka*, Wydawnictwo Świętego Krzyża, Opole 2015

[fot. Magdalena Knieja]



Ks. Alfred Michalik, *Dom Boży pełen chwały*, Wydawnictwo Świętego Krzyża, Opole 2022

[fot. Magdalena Knieja]



Ks. Alfred Michalik, *Oliwki kwitnące w domu pańskim*, Wydawnictwo Świętego Krzyża, Opole 2013

[fot. Magdalena Knieja]



Ks. Alfred Michalik, *Opowieści na niedzielne popołudnia*, Wydawnictwo Świętego Krzyża, Opole 2016

[fot. Magdalena Knieja]

MAJĄTEK RODZINY VON DONAT



Dwór w Chmielowicach, 1928 r.

[Zdjęcie ze zbiorów prywatnych Tomasza Musiała (Włóczykij Opolski), подарowane przez Veronikę Marię von Donat]

Richard von Donat (1836-1901) został właścicielem majątku w Chmielowicach około 1861 roku. Jego żoną była hrabianka Adela von Strachwitz (1847-1933). Mieli czworo dzieci, przedwcześnie zmarłe córki Luizę i Joannę, a także Adelę (1879-1947) i syna Franza-Xawerego (1880-1953), który po śmierci ojca przejął zarządzanie ziemiami dworskimi w Chmielowicach.

Von Donatowie byli wpływową rodziną śląską, znaną już w XV wieku. Do członków rodu należały liczne dobra księstwa niemodlińskiego.

Dwór w Chmielowicach w 1887 roku liczył 297 hektarów, z czego 242 hektary stanowiły pola uprawne, 10 łąki, a na 8 hektarach odbywał się wyrąb lasu. Większość mieszkańców Chmielowic zajmowało się do pracy w majątku, a na stałe pracowało w nim 30 osób.

Richard von Donat był nie tylko właścicielem majątku, jako katolik sprawował funkcję przełożonego dozoru kościelnego w parafii opolskiej, działał też na niwie politycznej jako starosta krajowy i deputowany Rejencji Opolskiej.

Jego syn Franz-Xaver ożenił się w 1912 roku z Carolą von Raczek. Po przejściu majątku po zmarłym

ojcu, dał się poznać jako sprawny zarządca i społecznik. W 1923 roku widnieje w aktach Wydziału Powiatowego w Opolu jako nowo wybrany członek Rady Powiatu. Z inicjatywy Donata w 1910 roku powstała we wsi Ochotnicza Straż Pożarna, również przy jego finansowym wsparciu został wybudowany nowy budynek szkoły powszechnej. Ponadto z myślą o rodzinach swoich pracowników wybudował we wsi nowe czworaki i kilka domów.

Mimo wszystkich zasług dla Chmielowic von Donatowie w 1929 roku z nieznanых powodów zdecydowali się sprzedać majątek i przenieść do Jawora koło Legnicy. Ziemie należące do opuszczonego dworu zostały rozparcelowane na działki budowlane.

Po drugiej wojnie światowej w dawnej rezydencji von Donatów mieścił się oddział szkoły podstawowej. 21 grudnia 1949 roku został tu uruchomiony Dom Dziecka, który jako placówka opiekuńczo-wychowawcza działa od 31 sierpnia 1963 roku. Ze sprawozdań Prezydium Powiatowej Rady Narodowej w Opolu, dostępnych w zasobie Archiwum Państwowego w Opolu, dowiadujemy się, że liczba wychowanków Domu Dziecka w 1951 roku wynosiła 40 osób, a w 1965 - 46.

Aktualnie Dom Dziecka w Chmielowicach stanowi publiczną jednostkę samorządową Powiatu Opolskiego, w placówce przebywa 18 wychowanków.

Budynek dawnego dworu przez lata był modernizowany i obecnie spełnia wszelkie standardy niezbędne do komfortowego życia.

Warto podkreślić, że część drzew znajdujących się w parku przy Domu Dziecka została posadzona jeszcze przez hrabinę von Donat i ma charakter zażytkowy.

Nr listy	Nazwa	Lp. lok.	Lp. lok.	Lp. lok.	Lp. lok.	Lp. lok.	Lp. lok.	Wartość		Wartość					
								Wartość	Wartość	Wartość	Wartość	Wartość	Wartość		
1	Własność	1. Własność	2. Własność	3. Własność	4. Własność	5. Własność	6. Własność	7. Własność	8. Własność	9. Własność	10. Własność	11. Własność	12. Własność	13. Własność	14. Własność
...

Wyniki wyborów do Rady Powiatu - poz. 32 Franz von Donat z Chmielowic, 1923 r.

[Archiwum Państwowe w Opolu, sygn. 45/5/75]



Członkowie rodziny von Donat i ich herb rodowy

[Zdjęcia ze zbiorów prywatnych Tomasza Musiała (Włóczykij Opolski), подарowane przez Veronikę Marię von Donat, kol. Magdalena Knieja]



Nagrobek Richarda i Adele von Donatów znajdujący się na cmentarzu w Opolu-Chmielowicach

[fot. Magdalena Knieja]

SZKOŁA W CHMIELOWICACH

Dzięki zapisom historycznym wiemy, że szkoła w Chmielowicach istniała już w XVIII wieku. W drugiej połowie tego wieku uczęszczały do niej dzieci również z Dziekaństwa i Żerkowic, a potem także z Osin. Jednak liczba uczniów regularnie biorących udział w lekcjach była wówczas niewielka, a wieś stale zmagająca się z problemami związanymi z brakiem kadry nauczycielskiej.

W 1842 roku szkoła liczyła już 75 dzieci i zatrudniała jednego nauczyciela.

Przełom wieku XIX i XX okazał się również kluczowy dla szkolnictwa w Chmielowicach. To wtedy z inicjatywy i dzięki finansom właścicieli majątku von Donatów powstał nowy budynek szkoły, którego kształt znamy do dziś. Należy zaznaczyć, że w latach 1866-1932 placówka była szkołą katolicką.

Po II wojnie światowej w Chmielowicach funkcjonowały dwie szkoły: nr 1 na ul. Nyskiej i nr 2 dla pogotowia opiekuńczego w Domu Dziecka, ich połączenie nastąpiło w 1951 roku. W szkole uczyło się 400 dzieci, zatrudnionych było 16 nauczycieli.

Szkoła w Chmielowicach znana była z osiągnięć sportowych swoich uczniów, w latach 50. drużyna chłopców dwukrotnie zdobyła mistrzostwo województwa w piłce ręcznej, natomiast w latach 90. wygrywała konkursy na najbardziej usportowioną szkołę gminy. Ponadto uczniowie szkoły przez lata



Uczniowie klasy II Szkoły Podstawowej w Chmielowicach, 1927 r.

[Zdjęcie ze zbiorów prywatnych Tomasza Musiała (*Włóczykij Opolski*), подарowane przez Veronikę Marię von Donat]

odnosili sukcesy w licznych olimpiadach i konkursach przedmiotowych.

W latach 80. liczba uczniów wynosiła około 300 osób, w połowie lat 90 było ich już tylko 182.

W 2013 roku ogólna liczba dzieci pobierających naukę wynosiła 77 osób. Obecnie liczba ta kształtuje się na poziomie 235 osób.

Po przyłączeniu Chmielowic do Opola szkoła zmieniła nazwę na Publiczna Szkoła Podstawowa nr 30 w Opolu. Obecnie placówka kontynuuje dobre

zwyczaje sprzed lat biorąc udział w różnego rodzaju wydarzeniach, realizując projekty i programy edukacyjne, zdobywając certyfikaty krajowe i zagraniczne. Szkoła doczekała się także długo oczekiwanej sali gimnastycznej.

W Opolu-Chmielowicach znajduje się również Przedszkole Publiczne nr 60, które swoją działalność zapoczątkowało w latach 60. XX wieku. Placówka mieści się na ul. Siennej 9. Ponadto od niedawna funkcjonują tutaj dwa przedszkola niepubliczne.



Budynek szkoły w Chmielowicach, lata przedwojenne

[Zdjęcie ze zbiorów prywatnych Tomasza Musiała (*Włóczykij Opolski*), подарowane przez Veronikę Marię von Donat]



Uczniowie klasy V Szkoły Podstawowej w Chmielowicach, rok szkolny 1964-1965

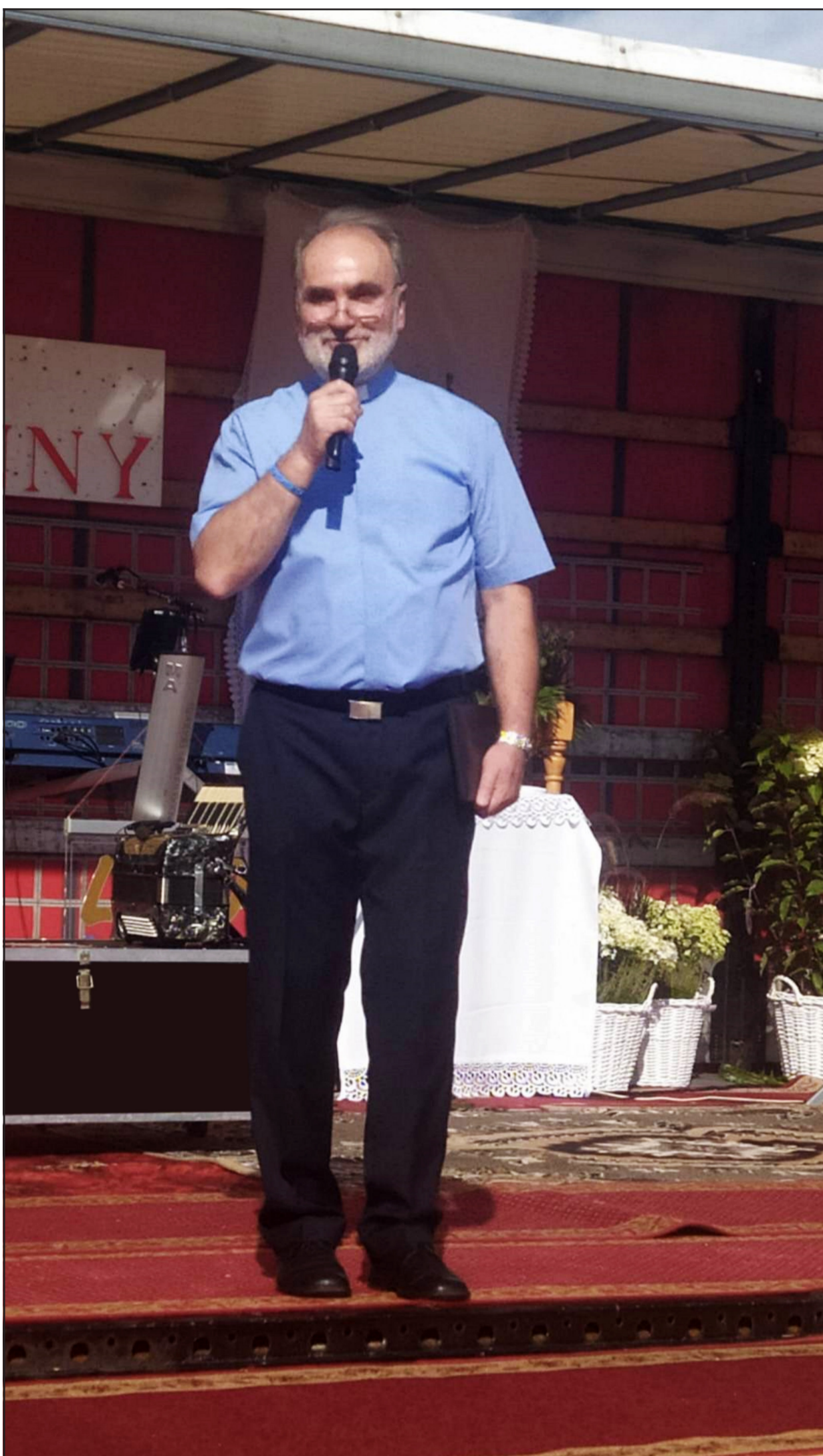
[Zdjęcie ze zbiorów prywatnych Rodziny Stemporskich, udostępnione w publikacji *Chmielowice. Siedem wieków istnienia* Anny Pobóg-Lenartowicz]



Budynek Publicznej Szkoły Podstawowej nr 30 w Opolu-Chmielowicach, stan obecny

[fot. Magdalena Knieja]

OCHOTNICZA STRAŻ POŻARNA



Ks. proboszcz Jacek Biernat podczas pikniku odpustowego z okazji imienin św. Anny, zorganizowanego przez Parafialną Radę Duszpasterską, 2022 r.

[Zdjęcia z prywatnego archiwum Anny i Jerzego Pobóg-Lenartowiczów]



Strażacy ochotnicy w czasie ćwiczeń, lata 50. XX w.

[Zdjęcie z archiwum OSP w Opolu-Chmielowicach, udostępnione przez Tomasza Musiała (Włóczykij Opolski)]

Verzeichnis der freiwilligen Feuerwe
Min.Bl.i.V.1934 S. 78, Ziffer 5.

Amtsbezirk	Lfd. Nr.	Gemeinde	Stärke	Aktive Alters-Mitglieder	Abtlg. (inakt.)
Stadt Krappitz	1	Krappitz	25	14	
Carlsruhe O/S.	2	Carlsruhe	32	13	
Chmielowitz	3	Chmielowitz	21	---	
	4	Zirkowitz	20	---	
Chroszczinna	5	Bowallno	17	---	
	6	Chroszczinna	22	---	
	7	Wreske	15	---	
Chroszczütz	8	Alt-Schalkowitz	24	---	
Czarnowanz	9	Czarnowanz	29	---	
	10	Gr.Dübern	23	---	
	11	Frauentorf	19	---	
Dembio	12	Danietz	14	---	1
	13	Dembio	17	---	
Eichendorf O/S.	14	Dammratschhammer	20	1	
	15	Zawisc	35	---	
Friedrichsthal	16	Alt-Budkowitz	26	---	
Grudschütz	17	Grudschütz	28	---	
	18	Mälino	29	---	
Halbendorf	19	Halbendorf	24	60	
Jellowa	20	Jellowa	27	17	
	21	Lugnian	25	1	
Königshuld	22	Königshuld	27	8	
	23	Wengern	34	8	
Krascheow	24	Friedrichsgrütz	50	---	
	25	Krascheow	40	1	
K u p p	26	Brinnitz	30	2	
	27	K u p p	35	30	
Malapane	28	Malapane	20	10	
	29	Schödnia	30	32	
	30	Szedrzik	26	10	
Murow	31	Murow	28	1	
B o l k o	32	B o l k o	56	59	
	33	Gräfenort	17	111	
	34	Groschowitz	24	42	
Alt-Poppelau	35	Alt-Poppelau	35	---	

944 291

Katalog Ochotniczych Straży Pożarnych powiatu opolskiego, 1934 r.

[Archiwum Państwowe w Opolu, sygn. 45/2/1136]

Straż Pożarna w Chmielowicach po raz pierwszy pojawiła się w 1910 roku z inicjatywy właściciela dworu Franza Donata, pragnącego zabezpieczyć swoje liczne dobra. Na początku służba w straży była obowiązkowa, a na jej czele stanął kowal Wojtek Nizik. Organizacja do swojej dyspozycji miała ręczną sikawkę, kupioną przez mieszkańców.

W 1928 roku we wsi powstała Ochotnicza Straż Pożarna, co należy zawdzięczać m.in. ówczesnemu sołtysowi Janowi Dawidowi, który zadbał również o przeszkolenie młodych strażaków.

Pierwsze mundury robocze zostały kupione w 1932 roku. Mimo niewielkiego doświadczenia już wkrótce strażacy z Chmielowic mogli pochwalić się wieloma udanymi interwencjami, co zostało zauważone przez Komendę Powiatową Straży Pożarnej w Opolu nagradzającą strażaków za ofiarną służbę. Pierwsza motopompa wraz z przyczepą została sprowadzona do Chmielowic w 1942 roku, a w 1944 straż zyskała wóz bojowy.

OSP w Chmielowicach do dziś kontynuuje dobre tradycje sprzed wojny aktywnie uczestnicząc

w życiu lokalnej społeczności. Jednostka na bieżąco współpracowała z radą sołectką, a obecnie z radą dzielnicy. Od lat inicjuje własne programy i akcje społeczne na rzecz mieszkańców i środowiska. Ponadto z sukcesami bierze udział w zawodach sportowo-pożarniczych i, co najważniejsze, uczestniczy w akcjach ratowniczych na terenie całego województwa otrzymując wysokie odznaczenia pożarnicze. Warto dodać, że druhowie OSP co roku w okresie karnawału organizują także tradycyjne „wodzenie niedźwiedzia”.

SKS Chmielowice (przed przyłączeniem do Opolu LKS) istnieje od 1999 roku, choć należy odnotować, że pierwszy nieoficjalny zespół piłkarski swe początki miał tutaj już na początku lat 50. XX wieku.

Obecnie klub posiada sekcję piłki nożnej, z dwoma klasami rozgrywkowymi seniorów i juniorów. Drużyna seniorów znajduje się aktualnie w klasie B sekcji V lokalnych rozgrywek, trenerem jest Tomasz Szpon, a prezesem Edward Odelga.

Dla wspólnego dobra mieszkańców Chmielowic aktywnie działają także członkowie **Parafialnej Rady Duszpasterskiej** wraz z Proboszczem, ks. Jackiem Biernatem. W ostatnich latach Rada współorganizowała m.in. piknik rodzinny dla dzieci pierwszokomunijnych i nie tylko, festyny odpustowe z okazji imienin św. Anny oraz dożynki wspólnie z Ochotniczą Strażą Pożarną.



Herb drużyny piłkarskiej SKS Chmielowice

[<https://www.facebook.com/photo/?fbid=549797413600054&set=a.549797366933392,> dostęp: 05.01.2022 r.]



Strażacy ochotnicy podczas Miejskich Zawodów Pożarniczych w Opolu, 2022 r.

[Fot. Miłosz Bogdanowicz, zdjęcie z archiwum OSP w Opolu-Chmielowicach, udostępnione dzięki Justynie Langner]

TOWARZYSTWO PRZYJACIÓŁ CHMIELOWIC



Pod pomnikiem Adama Mickiewicza we Lwowie - wycieczka na Litwę zorganizowana z okazji 10-lecia istnienia TPCH, 2015 r.
[Zdjęcie z prywatnego archiwum Anny i Jerzego Pobóg-Lenartowiczów]

Pierwsze nieśmiałe pomysły dotyczące założenia stowarzyszenia integrującego mieszkańców Chmielowic pojawiły się w 1995 roku podczas jubileuszu 700-lecia istnienia miejscowości.

Ostatecznie do powstania Towarzystwa Przyjaciół Chmielowic doszło na zebraniu założycielskim w grudniu 2004 roku. W dniu 11.04.2005 roku decyzją Sądu Rejonowego w Opolu Towarzystwo uzyskało wpis do Krajowego Rejestru Sądowego oraz zostało wpisane do ewidencji stowarzyszeń Starostwa Opolskiego. Następnie w maju odbyło się Walne Zgromadzenie wyborcze Towarzystwa, w jego wyniku wybrano Zarząd Towarzystwa, a pierwszym prezesem został Jerzy Pobóg-Lenartowicz.

W marcu 2014 roku prezesem Towarzystwa Przyjaciół Chmielowic została Anna Pobóg-Lenartowicz i do dziś pełni tę funkcję.

Towarzystwo w swoim statucie ma wpisaną realizację celów oświatowych, kulturalnych i społecznych oraz promowanie rozwoju dzielnicy i integrowanie jej mieszkańców.

Inicjatywy podejmowane przez TPCH:

- W ramach programu „Działaj Lokalnie” z Partnerstwem Borów Niemodlińskich: „Oto jest nasz trud codzienny... Zawody i profesje dawnych i współczesnych mieszkańców Chmielowic” zorganizowano warsztaty rzemiosł dawnych dla dzieci i młodzieży, wycieczki edukacyjne, paradę zawodów oraz I Chmielowicki Dzień Seniora. Za ten pro-

jekt Towarzystwo otrzymało III nagrodę w konkursie Urzędu Marszałkowskiego w programie „Odnowa Wsi” (2015 r.)

- W ramach projektu „Kulturalnie-kulinarnie”: warsztaty kulinarne i wydanie chmielowickiej książki kucharskiej (2016 rok).

- W ramach programu EDUKO „Zjednoczeni w różnorodności. I Chmielowicki Piknik Europejski”: wycieczka edukacyjna uczniów PSP nr 30 w Chmielowicach do Mosznej, warsztaty dotyczące Unii Europejskiej i obecności w niej woj. opolskiego (2019 rok).

- W ramach grantu na turystykę Urzędu Marszałkowskiego „Poznajemy zamki i pałace Opolszczyzny”: trzy wycieczki do Prószkowa, Mosznej, Kujaw, Rogowa, Dąbrówki i Zimnic, Chrzelic, Korfantowa, Tułowic, Niemodlina i Dąbrowy, a także do Karczowa, Łosiowa, Brzegu, Naroka i Niewodnik (2022 rok).

- Wycieczki: krajowe, m.in. do Książa, Góry św. Anny, Kamienia Śląskiego, Wrocławia, Sandomierza, Lublina, Lichenia, Gniezna, Warszawy i zagraniczne, m.in. do Pragi, Wilna i Lwowa.

- Spotkania z cyklu „Cudzych chwalicie, swoich nie znacie” ze znanymi Chmielowiczankami: Andrzejem Szejnwisem, Kazimierzem Ożogiem, Piotrem Zamel-skim, ks. dr hab. Mateuszem Potocznym, Tomaszem Kostusiem, Tomaszem Musiałem i Moniką Ożóg.

- Ponadto spotkania noworoczne, grille na powitanie i pożegnanie lata, obchody dnia matki, dziecka czy seniora.

Warto dodać, że przy Towarzystwie Przyjaciół Chmielowic działa nieformalne Koło Kobiet, które aktywnie włącza się w akcje organizowane przez Towarzystwo, Ochotniczą Straż Pożarną czy Radę Parafialną.



I chmielowicki piknik europejski - zorganizowany w ramach projektu Edukacja Kulturowa Opolszczyzny EDUKO, 2019 r.
[Zdjęcie z prywatnego archiwum Anny i Jerzego Pobóg-Lenartowiczów]



Lekcja muzealna uczniów PSP w Chmielowicach, 2014 r.
[Zdjęcie z prywatnego archiwum Anny i Jerzego Pobóg-Lenartowiczów]



Okładka chmielowickiej książki kucharskiej wydanej w ramach projektu „Kulturalnie-kulinarnie”, 2016 r.
[Zdjęcie okładki udostępnione przez Annę Pobóg-Lenartowicz]



Koło Kobiet czyli „chmielowickie dziewczyny” podczas dożynek, 2015 r.
[Zdjęcie z prywatnego archiwum Anny i Jerzego Pobóg-Lenartowiczów]

PRACA, PRZEMYSŁ, ROLNICTWO

Życie dawnych mieszkańców Chmielowic przebiegało spokojnie koncentrując się głównie wokół znajdującego się tutaj dworu i należących do niego dóbr. Większość mieszkańców to właśnie w majątku zmieniających się właścicieli ziemskich znajdowała podstawowe źródło utrzymania dla siebie i swoich rodzin.

Poza dworem miejscowa ludność pracowała także w gospodarstwach rolnych nadzorowanych przez panującego dziedzica, któremu jako zarządcy administracyjnemu należało oddawać sporą część urobku. Oprócz pól uprawnych, jak już wcześniej wspomniano, we wsi znajdował się młyn, jednak jego przynależność nie była do końca znana. Jak donosił dziennik „Oppelner Kreisblatt” w roku 1843 jednym z bardziej znanych młynarzy w tamtym czasie był niejaki Josef Bernart. Z kolei na początku XX wieku młyn wraz z folwarkiem trafił do Launerów - bogatej, umykalnionej rodziny, do której należał pierwszy we wsi rower, a potem także samochód.

Już pod koniec XIX wieku rozpoczął się nowy rozdział w historii miejscowości związany z powstaniem kolei żelaznej. Na kolei pracę znalazła m.in. rodzina Pudelko, której członkowie zamieszkali w domu kolejarskim, na ulicy Dworcowej 32. W Chmielowicach osiedlali się też nowi mieszkańcy, m.in. urzędnicy państwowi, oficerowie i nauczyciele pochodzący z Opola.

W latach dwudziestych XX wieku wieś liczyła trzy sklepy: piekarnię, rzeźnię i sklep spożywczy. Istnia-



W majątku rodziny von Donatów, lata przedwojenne

[Zdjęcie ze zbiorów prywatnych Tomasza Musiała (*Włóczykij Opolski*), подарowane przez Veronikę Marię von Donat]

ła również popularna gospoda państwa Eliasów, na jej miejscu wiele lat później powstała kaplica parafialna.

Nowa rzeczywistość powojenna i boom cywilizacyjny dotarł także do Chmielowic. Nadchodząca nowoczesność spowodowała nieodwracalne zmiany związane z obecnym charakterem najpierw wsi, a teraz dzielnicy Chmielowic. Zwiększyła się liczba osób zajmujących się handlem i wszelkiego rodzaju usługami (transportem, montażem, elektryką, bu-

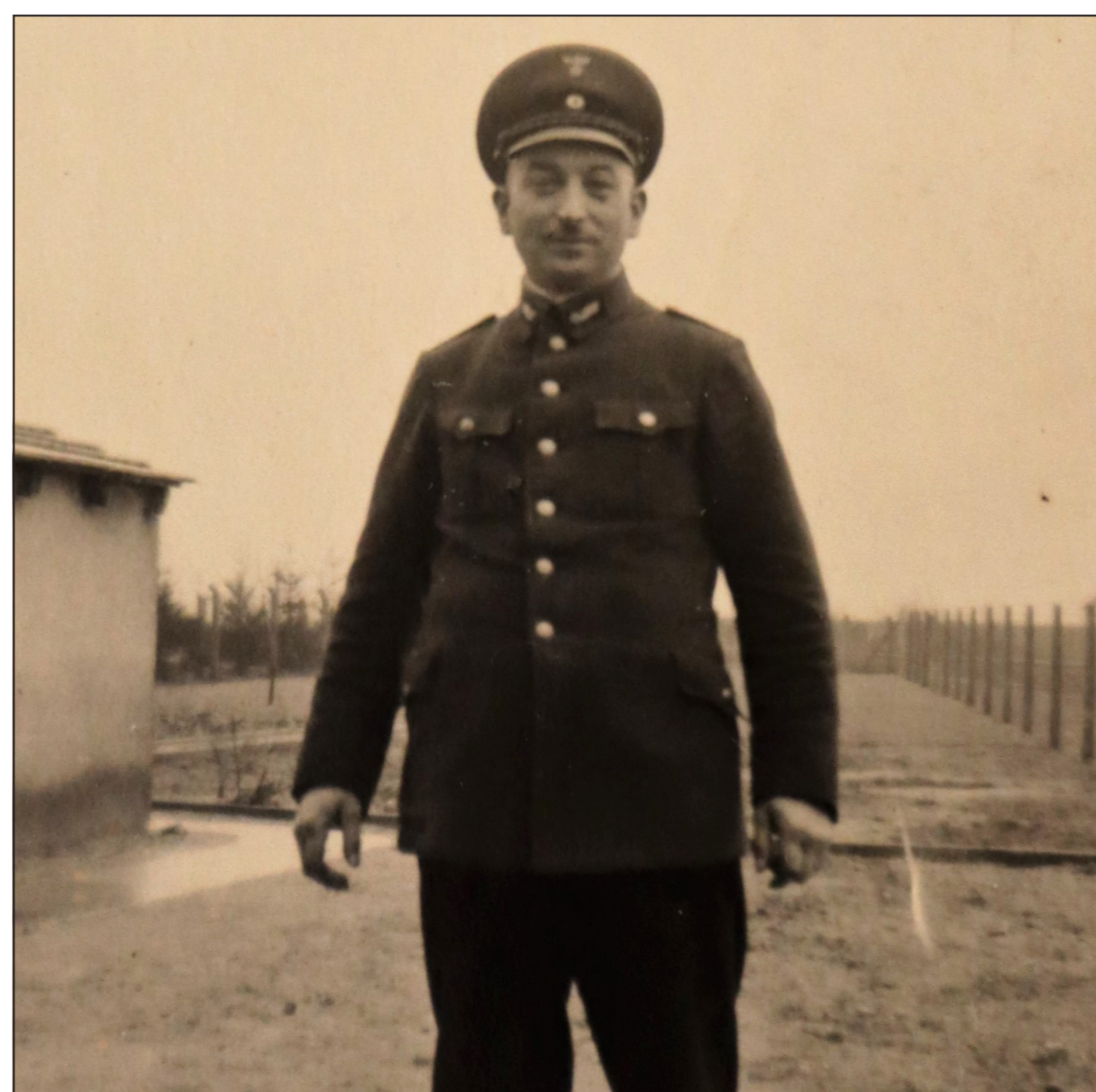
dowlanką, fryzjerstwem, kosmetyką itd.). Ludność napływowa i autochtoniczna wymieszała się i dziś już tylko z żalem można wspominać stare zawody uprawiane przez dawnych mieszkańców, które odeszły w niepamięć takie, jak np.: kuśnierz, kowal czy młynarz.

Mimo tych wszystkich zmian Chmielowiczanie lubią wracać do swoich tradycji poprzez organizowanie festynów, dożynek i imprez, które wciąż są w stanie zintegrować sporą grupę lokalnej społeczności.



Ogłoszenie kancelarii radcy okręgu królewskiego dotyczące młynarza z Chmielowic, „Oppelner Kreisblatt” 1843 r.

[Archiwum Państwowe w Opolu, sygn. 45/2/1030]



Kolejarz Paul Pudelko, lata II wojny światowej

[Zdjęcie ze zbiorów śp. Adelheid Passon, udostępnione przez Tomasza Musiała (*Włóczykij Opolski*)]



Dożynki - święto plonów, 2015 r.

[Zdjęcia z archiwum prywatnego Anny i Jerzego Pobóg-Lenartowiczów]

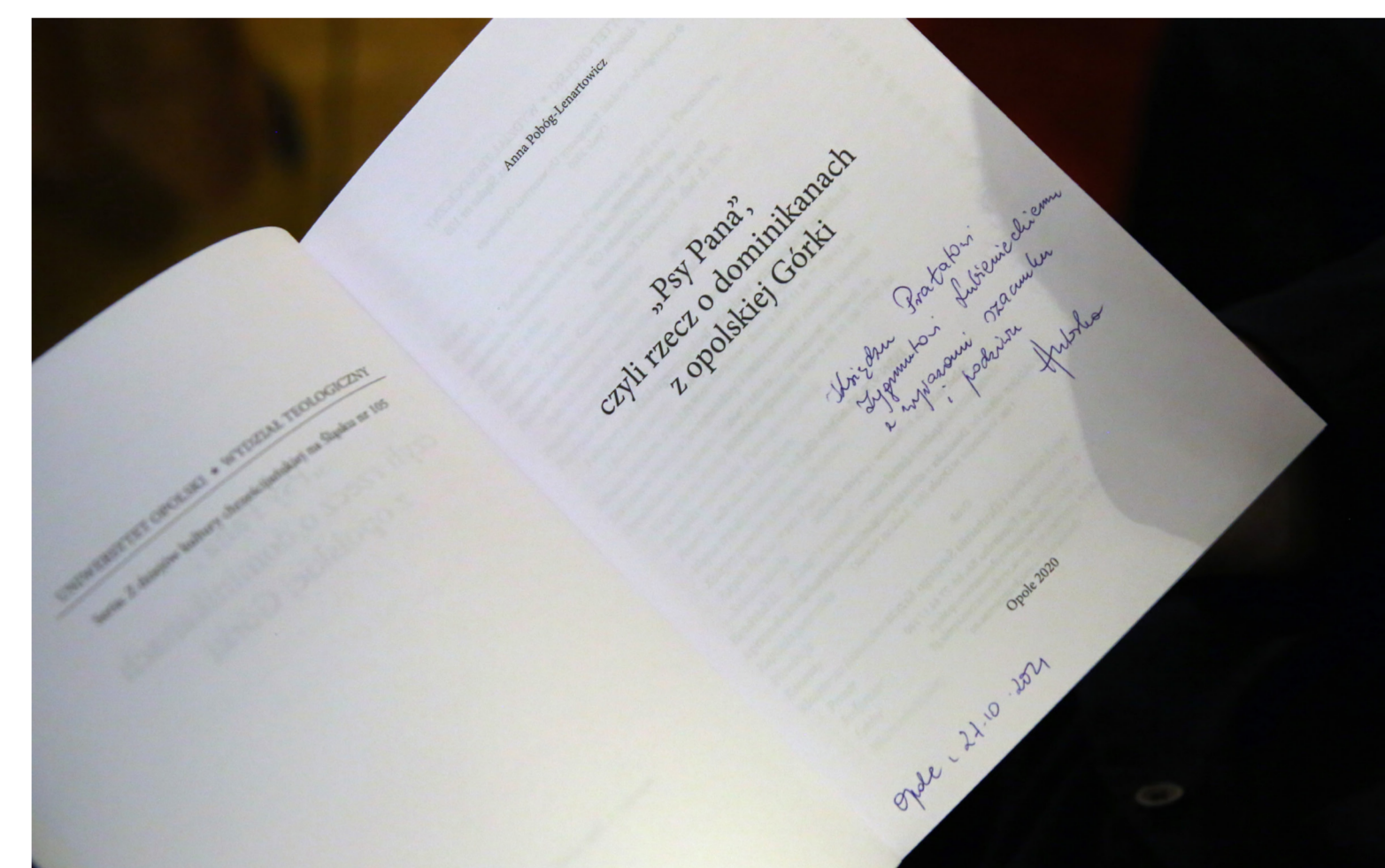
ZNANI MIESZKAŃCY CHMIELOWIC



Lucja Piwowar-Bagińska i Andrzej Sznejweis podczas wernisażu wystawy prof. Łucji Piwowar-Bagińskiej pt. GDZIE?, 2018 r. [fot. Renata Sznejweis, zdjęcie z archiwum ZPAP Okręg Opolski.]



Prof. Anna Pobóg-Lenartowicz podczas promocji swojej książki „Psy Pana” czyli rzecz o dominikanach z opolskiej Górk, 2021 r.



Książka prof. Anny Pobóg-Lenartowicz z dedykacją dla Księdza Prata Zygmunta Lubienieckiego [fot. Jerzy Stemplewski, Archiwum Państwowe w Opolu, sygn. 45/3790/0]

Dr hab. Łucja Piwowar-Bagińska - prof. Uniwersytetu Opolskiego, w latach 2002-2004 wiceprezes okręgu opolskiego Związku Polskich Artystów Plastyków. Absolwentka Liceum Plastycznego w Opolu. W 1982 roku ukończyła studia w zakresie malarstwa na Akademii Sztuk Pięknych w Gdańsku. Po studiach zajmowała się pracą dydaktyczną w placówkach artystycznych w Opolu. Od 1990 roku związana z Uniwersytetem Opolskim. W latach 2001-2005 i 2007-2017 dyrektor Instytutu Sztuki, a w latach 2017-19 dziekan Wydziału Sztuki. Działała w międzynarodowym stowarzyszeniu Moving Lab, skupiającym artystów, edukatorów i naukowców z całej Europy. W swojej twórczości zajmuje się malarstwem i rysunkiem. Jej cykle związane są z doświadczeniami artystycznymi dotyczącymi poszukiwania odpowiedniej materii i formy plastycznej służącej poszerzeniu percepcji widzenia. Uczestniczy w wielu wystawach indywidualnych i zbiorowych w kraju i za granicą.

Andrzej Sznejweis - artysta plastyk, prezes zarządu Związku Polskich Artystów Plastyków Okręgu Opolskiego. W latach 1991-2012 nauczyciel przedmiotów graficznych w Liceum Plastycznym w Opolu. Studia artystyczne rozpoczął w 1980 roku w Katowicach, w 1982 roku przeniósł się do Wyższej Szkoły Sztuk Plastycznych w Poznaniu, którą ukończył w 1985 roku. Po studiach założył rodzinę i przeprowadził się do Chmielowic. Na co dzień zajmuje się projektowaniem graficznym i grafiką artystyczną.

Jest laureatem m.in.: pierwszej nagrody za „Erotyk” (1989) i „Plakat roku” (1998), oraz drugiej za pracę „Wobec wartości” (1994).

Prof. dr hab. **Anna Pobóg-Lenartowicz** - absolwentka historii archiwalnej na Uniwersytecie Wrocławskim. W latach 2012-2015 wiceprezes Polskiego Towarzystwa Historycznego, następnie członek Prezydium, a od 20-lat prezes opolskiego Oddziału PTH. Współzałożycielka Opolskiego Bractwa Rycerskiego oraz Opolskiego Bractwa Wojciechowego. Od 2014 roku pełni funkcję prezesa Towarzystwa Przyjaciół Chmielowic. Od wielu lat zawodowo związana z Uniwersytetem Opolskim, w latach 2006-2012 była dyrektorem Instytutu Historii. W 2008 roku otrzymała tytuł profesora za całokształt dorobku naukowego i monografię *A czyni ich były wielkie i godne pamięci. Konwent klasztoru kanoników regularnych NMP na Piasku we Wrocławiu do początku XVI w.* Jej zainteresowania naukowe skupiają się wokół historii Kościoła, szczególnie dziejów kanoników regularnych, dominikanów i cystersów, historii księstwa opolskiego i Opola, historii kobiet, historiografii średniowiecza i nauk pomocniczych historii. Jest autorką i współautorką licznych monografii i sesji klasztornych, pod jej redakcją powstało również wiele publikacji naukowych. W Chmielowicach mieszka od 34 lat. Na początku cenila tę miejscowość za jej „niespieszny” charakter, tak typowy dla małych wsi Śląska Opolskiego i za ludzi, wiernych dawnym tradycjom. I choć

z czasem do Chmielowic zaczęła wkraczać nowoczesność, która nie zawsze oznacza zmiany na lepsze, to w domu oddalonym od coraz bardziej ruchliwych ulic, odnalazła swoje miejsce na ziemi.

Jej książki o Opolszczyźnie, to m.in.: *Chmielowice. Siedem wieków istnienia* (1995), *Energiczne, władcze, pobożne: księżniczki i księżnych opolskich portret (prawie) własny* (2016), *Od Opola do Opola. Popularna historia miasta* (2017) i *Psy Pana, czyli rzecz o dominikanach z opolskiej Górk* (2021).

Z Chmielowicami związani są (lub byli) również: prof. **Wiesław Łukaszewski** - mieszkaniec Chmielowic do 2002 roku, wybitny polski psycholog społeczny, były dyrektor Instytutu Psychologii Uniwersytetu Opolskiego, **Barbara Weigl** - profesor psychologii, przez lata pracownik Instytutu Psychologii Uniwersytetu Opolskiego, **Krzysztof Malik** - profesor nauk ekonomicznych, były prorektor Politechniki Opolskiej, **Kazimierz i Monika Ożogowie** - historycy i historycy sztuki oraz nauczyciele: **Jerzy Poliwoda** i **Bożena Czapska-Czoch**. Warto także wspomnieć dr inż. **Waldemara Matlachowskiego** (1937-2020) - byłego nauczyciela akademickiego i współtwórcę NSZZ Solidarność Politechniki Opolskiej, jego żonę **Marię Matlachowską** - lekarza medycyny, specjalistkę chorób dziecięcych oraz ich córki: **Joannę Matlachowską-Palę** - lekarza medycyny, specjalistkę chorób paliatywnych i poetkę, **Aleksandrę Uchnast** - nauczycielkę w II LO w Opolu.



Lucja Piwowar-Bagińska, *Czaszy przejściowe*, akryl na płótnie, 2015 r.

[<http://sztuka.uni.opole.pl/pracownicy-l-piwowar-baginska/>, dostęp: 12.01.2023]



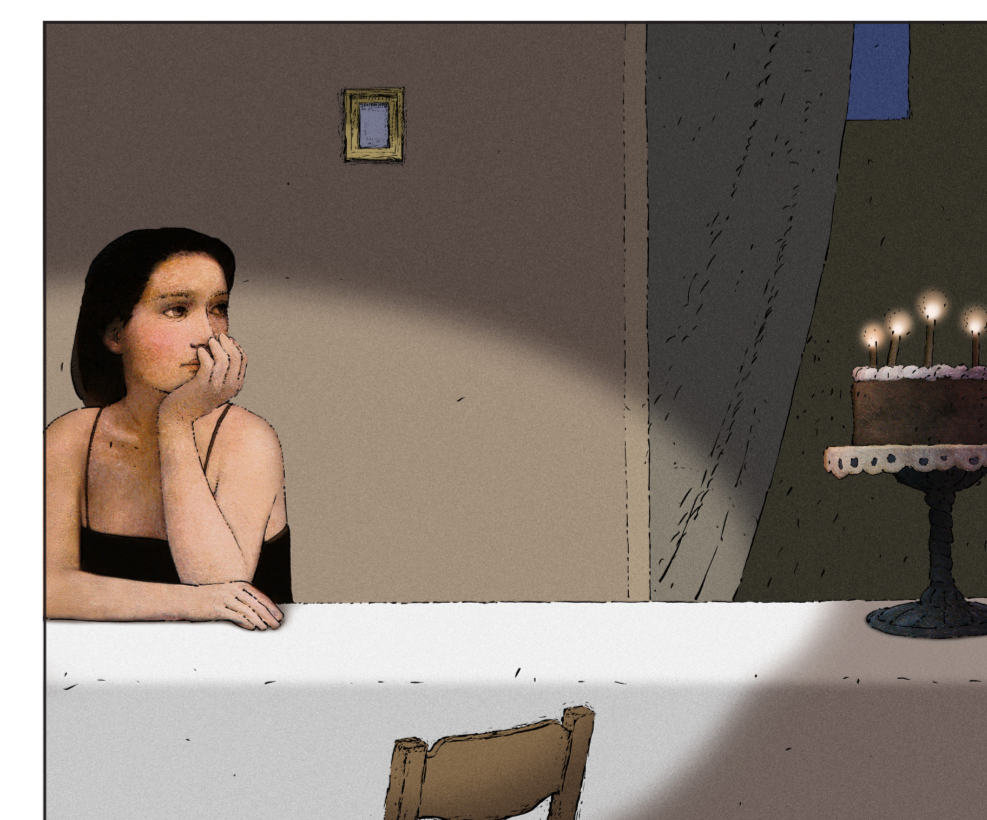
Lucja Piwowar-Bagińska, *Sky Adventure*, akryl na płótnie, 2016 r.

[<http://sztuka.uni.opole.pl/pracownicy-l-piwowar-baginska/>, dostęp: 12.01.2023]



Andrzej Sznejweis, *Dżungla, wiosna*, fine art print, 2001/2014 r.

[Plik z archiwum autora]



Andrzej Sznejweis, *Urodziny*, fine art print, 1997/2022 r.

[Plik z archiwum autora]

PRZYŁĄCZENIE DO OPOLA

Chmielowice przed przyłączeniem do Opola były wsią w gminie Komprachcice. Oficjalne powiększenie Opola nastąpiło 1 stycznia 2017 r. Miasto wzbogaciło się o 12 sołectw lub ich części z następujących gmin: Dąbrowa, Dobrzeń Wielki, Prószków i Komprachcice.

Decyzję podjęto na mocy projektu powiększenia miasta, zatwierdzonego przez Sejm polski 19 lipca 2016 r. Stało się tak mimo licznych protestów mieszkańców przyłączanych gmin, a także wbrew wynikom konsultacji z połowy lutego 2016 roku. 90% ludności wypowiedziało się w nich za pozostaniem sołectw poza granicami Opola (w gminie Komprachcice liczba ta kształtowała się na poziomie 93,92 % ogółu mieszkańców).

W ten sposób Chmielowice stały się integralną częścią Opola, tworząc Dzielnicę XIII. W jej skład wchodzi także Winów, Wójtowa Wieś, Szczepanowice i Żerkowice.



Maciej Wujec - zastępca prezydenta Opola, przed protestującymi mieszkańcami podopolskich gmin, 2016 r.

[fot. Jerzy Stemplewski, Archiwum Państwowe w Opolu, sygn. 45/3790/0]



Plakat informujący o konsultacjach społecznych w sprawie zmiany granic gminy Komprachcice, 2016 r.

[Gmina Komprachcice, <https://komprachcice.pl/2372/1053/konsultacje-spoeczne-wez-udzial.html>, dostęp: 25.12.2022].



Opole-Chmielowice - widok na tablice z nazwami dzielnicy i miasta

[fot. Magdalena Knieja]



Fragment artykułu NTO dotyczący powiększenia Opola, 2016 r.

[Zasób biblioteczny Archiwum Państwowego w Opolu, „NTO” 2016, nr 168, s. tyt.]